



Cada estación posee los equipos para funcionar de forma autónoma y cerramiento de 10 x 15 m.

CORTESÍA CENICAÑA

Oferta de cacao creció 3,6% pese a fenómenos climáticos

A pesar de las adversidades climáticas que tuvo Colombia el año anterior con el fenómeno de El Niño, en el primer semestre, y después con el de la Niña, en la segunda mitad, la producción de cacao en el país logró un crecimiento de 3,6% en 2016.

El presidente ejecutivo de la Federación Nacional de Cacaoteros (Fedecacao), **Eduard Baquero López**, resaltó que la producción del grano en el territorio colombiano pasó de 54.798 a 56.785 toneladas, cifra que representa un nuevo récord en la historia del cultivo en el país.

En el balance entregado por el gremio se destacó que programas como los de fertilización, renovación y manejo poscosecha fueron importantes para el logro de resultados.

Sin embargo, las exportaciones cacaoteras en 2016 sumaron 10.572 toneladas, frente a 13.744 de 2015. Según Fedecacao, esta disminución obedeció principalmente a la caída en los precios internacionales del grano que hacían poco rentable el negocio.

Malasia y Estonia, además de los tradicionales como España, Bélgica y México, fueron algunos de los destinos hacia donde se exportó el cacao colombiano el año pasado.

En cuanto a importaciones, se evidenció una reducción favorable, al pasar de 5.391 a 4.423 toneladas entre 2015 y 2016, como resultado, de acuerdo con el gremio, del interés de la industria por adquirir el producto colombiano.

LINA OROZCO MONTESINO
lorozco@larepublica.com.co



ARCHIVO LR

Los programas de fertilización, renovación y manejo poscosecha han contribuido a mejorar producción.

EL DATO

56.785

TONELADAS DE CACAO

SE PRODUJERON EN COLOMBIA DURANTE EL 2016, SEGÚN LA FEDERACIÓN DE CACAOTEROS.

Cenicaña llega a 37 estaciones de la Red Meteorológica RMA

Elaborar pronósticos más precisos para planear labores de manejo agronómico, realizar proyecciones de productividad y adoptar medidas preventivas para mitigar los efectos de fenómenos climáticos son los principales beneficios de la Red Meteorológica Automatizada (RMA) del Centro de Investigación de la Caña de Azúcar de Colombia (Cenicaña), desde el cual se genera información meteorológica y climatológica al servicio de la agricultura.

"La información que suministra la RMA es utilizada como una herramienta para la toma de decisiones en cuanto al manejo de las labores agrícolas", explicó **Enrique Cortés**, meteorólogo de Cenicaña.

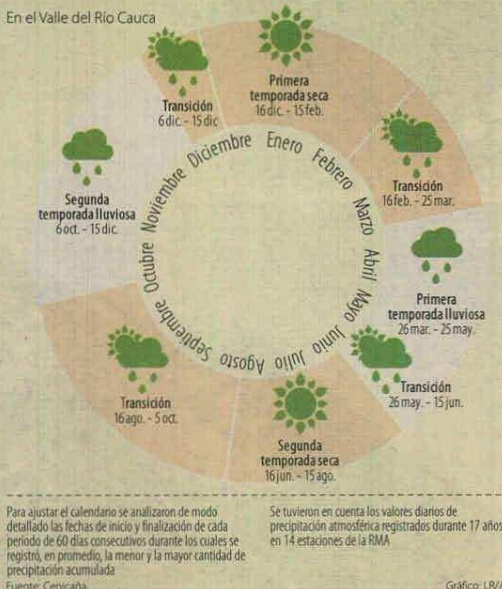
De acuerdo con **Cortés**, el suministro de datos de las diferentes estaciones empezó el 1° de febrero de 1993, es decir, que ya cumplió 24 años. "Empezamos con 12 estaciones meteorológicas completas que miden las variables meteorológicas básicas de importancia para la agricultura y poco a poco nos hemos ido ampliando", destacó.

En el 2001, el RMA ya contaba con 29 estaciones en 2007 llegaron a 34 y por estos días comenzarán a entrar en operación otras tres, para una cifra de 37 estaciones, distribuidas en la unidad geográfica conocida como Valle del Río Cauca, ubicada entre las cordilleras Occidental y Central y las poblaciones de Santander de Quilichao (Cauca) y Viterbo (Caldas).

Para la puesta en marcha de estas tres últimas estaciones se invirtieron en promedio \$100 millones, es decir, unos \$33 millones por cada una a todo cos-

CALENDARIO PLUVIOMÉTRICO ANUAL

En el Valle del Río Cauca



SERVICIOS DE INFORMACIÓN DISPONIBLES EN LÍNEA

Boletines de precipitación y evaporación para realizar el balance hídrico y de seguimiento diario a la precipitación mensual, así como datos y gráficos horarios de las principales variables atmosféricas para el día de la consulta forman parte del contenido del RMA disponible para todo público en www.cenicaña.org. También hay material exclusivo para aporantes con clave de usuario suministrada por Cenicaña.

to, incluido el proceso de compra e importación de equipos y accesorios, impuestos y construcción de infraestructura, entre otros aspectos.

La financiación inicial del proyecto de la RMA fue una rea-

lidad gracias a que, por gestión de Cenicaña, los ingenios azucareros hicieron millonarias contribuciones para el diseño e instalación de las primeras estaciones. Actualmente, la red es administrada con una bolsa co-



"ANTES, LA COMUNICACIÓN ENTRE LAS ESTACIONES Y LA CENTRAL DE CENICAÑA ERA VÍA RADIOFRECUENCIA. DESDE 2005, LA TRANSMISIÓN SE DA POR TELEFONÍA CELULAR".

ERNESTO CORTÉS
Meteorólogo de Cenicaña

EL DATO

\$33

MILLONES ES LA INVERSIÓN

APROXIMADA PARA LA PUESTA EN MARCHA DE CADA ESTACIÓN DE LA RMA.

mún de fondos a la que los ingenios y cañicultores hacen aportes proporcionales a sus activos y productividad.

La Red Meteorológica Automatizada, como su nombre lo indica, funciona autónomamente con energía solar, sin necesidad de un operador humano. Cada estación posee un cerramiento de 10 x 15 metros en una malla de seguridad, en el centro tiene una torre de 10 metros de altura donde están ubicados todos los sensores, equipos y accesorios que les permiten trabajar. Desde ellas se registran y almacenan datos que se envían a la central de Cenicaña para ser compartidos y recopilados en bases de datos.

LINA OROZCO MONTESINO
lorozco@larepublica.com.co